

Concert-conférence

La comtesse de Mercy-Argenteau

Après une soirée dédiée à Eugène Ysaÿe, les Amis de l'OPRL et le Grand Liège ont imaginé un concert-conférence autour d'une des figures les plus fascinantes du Pays de Liège : la comtesse Louisa de Mercy-Argenteau (1837-1890). Amie de l'empereur Napoléon III et de Liszt, fervente wagnérienne, mécène et protectrice de la jeune compositrice liégeoise Juliette Folville, compositrice elle-même, cette personnalité hors du commun fut aussi l'apôtre du Groupe des Cinq et en particulier de César Cui (dans la maison duquel elle s'est éteinte, à Saint-Pétersbourg). Elle permit à l'Europe occidentale la découverte de la musique russe grâce à un incroyable concert à l'Émulation de Liège (1885). Un jeune quatuor à cordes de musiciens de l'OPRL et le pianiste Xavier Locus, épaulés par les commentaires éclairés de Jean-Marc Onkelinx, lui rendent un hommage à sa mesure !

Franz LISZT 1811-1886

Étude d'exécution transcendante n° 11
« *Harmonies du soir* » (1852) ⊙ env. 8'

Alexandre BORODINE 1833-1887

Quatuor à cordes n° 2 en ré majeur (1881)
(extraits) ⊙ env. 8'
1. Allegro moderato (extraits)
3. Andante (Notturmo)

César CUI 1835-1918

Suite pour piano « À Argenteau » op. 40
(1887) (extrait) ⊙ env. 5'30
6. Causerie

Juliette FOLVILLE 1870-1946

Berceuse pour violon et piano op. 24
(1890) ⊙ env. 8'

Alexandre BORODINE

Trio pour violon, violoncelle et piano en ré majeur (1860) (extrait) ⊙ env. 5'
2. Romanze (Andante)

Louisa de MERCY-ARGENTEAU
1837-1890

Mélusine, valse brillante pour piano en sol mineur (éd. 1859) ⊙ env. 4'

Quatuor « Mercy-Argenteau » :

Marcel Andriesii et Aya Kitaoka, *violons*

Nina Poskin, *alto* | Chloé Lanteri, *violoncelle*

Xavier Locus, *piano*

Jean-Marc Onkelinx, *présentation*

OPRL | Les Amis
de l'Orchestre

Le Grand
Liège 

Un événement organisé par Les Amis de l'OPRL et Le Grand Liège, avec le soutien de l'OPRL.

Marcel Andriesii, *violon*



Né en 1979 en Moldavie, Marcel Andriesii étudie le violon à Chişinău (avec V. Duda), Bucarest (avec Cornelia Bronzetti), Bruxelles (avec Yuzuko Horigome), Hasselt (avec Liviu Prunaru), Gand (avec Mikhaïl Bezverkhny) et Courchevel (avec Michael Hentz). Il est finaliste de plusieurs concours en Roumanie (1998) et du Concours Henri Vieuxtemps (Verviers, 2002). En 2006 et 2008, il joue en soliste avec l'Orchestre Philharmonique National de Moldavie. Assistant de Y. Horigome (2006-2011) puis professeur au Conservatoire Supérieur de Chişinău (2011-2013), il a été membre de l'Orchestre Symphonique des Flandres (2008-2013) et de l'Orchestre Philharmonique de Malaisie (2013-2022), avant d'intégrer le pupitre des premiers violons de l'OPRL (2023).

Aya Kitaoka, *violon*



Née en 1997 au Japon, Aya Kitaoka a étudié au Conservatoire Tōhō Gakuen de Tokyo (violon avec Akuri Suzuki et Akiko Tatsumi) et au Conservatoire de Maastricht (violon avec Yuzuko Horigome, musique de chambre avec Anastasia Safonova et Henk Guittart). Troisième Prix de la 60^e All Japan Student Music Competition (2013), lauréate de la Postacchini Competition (2017) et Deuxième Prix de l'Antón García Abril International Chamber Music Competition (2018, avec le Trio Santres, son trio avec piano et violoncelle), elle est chef de pupitre du National Youth Orchestra of the Netherlands (2020) et membre de la Luxembourg Philharmonic Orchestra Academy (2021). Depuis janvier 2023, elle est membre du pupitre des seconds violons de l'OPRL.

Nina Poskin, *alto*



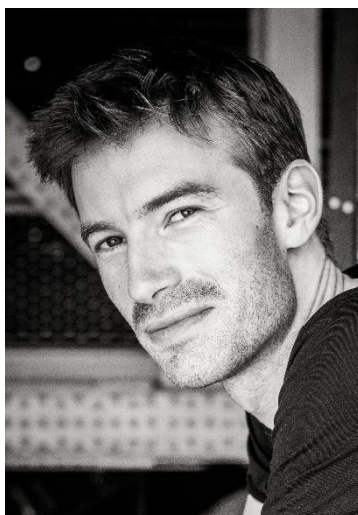
Après avoir commencé le violon à l'Académie de Vilvorde, Nina Poskin se perfectionne auprès de Leonid Kerbel, puis d'Igor Oïstrakh et de Yossif Ivanov au Koninklijk Conservatorium Brussel. Parallèlement, elle se produit de plus en plus comme altiste dans plusieurs ensembles de musique de chambre. C'est au Royal College of Music de Londres, dans la classe de Jonathan Barrit, qu'elle obtient finalement un Master in performance pour l'alto. Nina est membre du Verbier Festival Orchestra (Suisse), de 2013 à 2015, du Gustav Mahler Jugendorchester en 2014 et 2015, et l'Orchestre des Jeunes de l'Union Européenne (EUYO) en 2016. Alto co-soliste à l'Opéra Royal de Wallonie de 2018 à 2022, Nina Poskin est altiste à l'OPRL depuis septembre 2022.

Chloé Lanteri, *violoncelle*



Née en 1998, Chloé Lanteri a étudié le violoncelle au Conservatoire de Menton (avec Jacques Perrone), au Conservatoire à Rayonnement Régional de Paris (avec Thomas Duran) et au Conservatoire Supérieur de Lyon (avec Anne Gastinel et Édouard Sapey-Triomphe). Elle a reçu les conseils de Philippe Muller, Marc Coppey, Denis Severin, Ivan Moniguetti, et de plusieurs quatuors (Ébène, Talich, Fine Arts). Formée aux métiers de l'Orchestre aux côtés de Raphaël Perraud, premier soliste de l'Orchestre National de France, elle a travaillé avec l'Orchestre National d'Auvergne, l'Orchestre National de Lyon et l'Académie d'été de l'Orchestre de Paris, dirigée par Klaus Mäkelä. Depuis janvier 2023, elle est violoncelle tuitiste de l'OPRL.

Xavier Locus, *piano*



Diplômé du Conservatoire de Bruxelles (classe de Jean-Claude Vanden Eynden), Xavier Locus poursuit sa formation à l'Académie d'Imola (Italie), où il reçoit les conseils de grands Maîtres tels que Leonid Margarius, Franco Scala et Anna Kravtchenko. Il se perfectionne également auprès de Virginio Pavarana à Vérone. Lauréat de la fondation Chopin en 2008, il suit une masterclass à Varsovie (avec Regina Smendzianka) et reçoit également les conseils d'Oleg Krimer en Italie et d'Éric Heidsieck à Bruxelles. Formant un duo avec le violoncelliste Thibaut Lavrenov et un duo avec le clarinettiste Julien Elleouet, il est professeur à l'Académie de Woluwe-Saint-Lambert et a été assistant aux Conservatoires de Bruxelles et de Mons. www.xavierlocus.com

Jean-Marc Onkelinx, *présentation*



Diplômé en musicologie (ULiège) et en guitare, Jean-Marc Onkelinx a été conseiller « musique classique » de la Fnac (1991-2012). Chargé de cours au Conservatoire Royal de Liège depuis 2012, il enseigne l'histoire de la musique à l'U3A de Liège, Charleroi, Louvain-la-Neuve et Mons. Membre des jurys de plusieurs concours, il donne plus de 140 conférences, concerts commentés et séminaires par saison en Belgique, en France et à l'étranger. Collaborateur de longue date de l'OPRL (Le dessous des quarts), de l'ORW et de Musiq'3, il a présenté le concert d'inauguration de la gare de Liège-Guillemins donné par l'OPRL (2009). Il est l'auteur d'un blog comportant plus de 2350 textes relatifs à la musique et à l'art (<https://jmomusique.blog>).

Les Amis de l'Orchestre

Guy Lemaire, *président*

Depuis leur fondation en 1988, les Amis de l'Orchestre ont permis l'achat de partitions et d'instruments, le financement de projets discographiques et d'une partie de la rénovation de l'orgue Schyven. Ils ont également initié en 2014 l'opération « 100.000 euros pour un piano » qui a permis de financer le nouveau Steinway de la Salle Philharmonique. De surcroît, ils soutiennent les séries de concerts « Musique à midi » et « Happy Hour ! ».

L'adhésion offre une priorité sur la vente aux tickets et donne accès à des activités exclusives comme des rencontres privilégiées avec des musiciens, la découverte des coulisses de la vie de l'Orchestre, des visites privées de hauts-lieux de la musique et bien d'autres choses.

Pour devenir membre des Amis de l'Orchestre, nous vous remercions de verser votre cotisation sur le compte BE35 0017 8635 5737. En communication libre, merci d'indiquer « *Nom, Prénom et e-mail* » du/des membre(s) cotisant(s).

Adhérent : 35 € et plus par personne (60 € et plus par couple)

Sympathisant : 65 € et plus par personne (110 € et plus par couple)

Protecteur : 125 € et plus par personne (210 € et plus par couple)

www.oprl.be/fr/nous-soutenir
amis@oprl.be

OPRL | Les Amis
de l'Orchestre

Le Grand Liège

Michel Foret, *président*

Le Grand Liège est une association privée constituée en ASBL en 1937 à l'initiative de Georges Truffaut, à l'époque Échevin des Travaux de Liège et Député. Elle rassemble et fédère les acteurs sociaux, économiques, scientifiques, politiques et culturels liégeois, autour du développement et de la promotion de Liège sur l'échiquier belge et international.

Être membre du Grand Liège, c'est avant tout faire partie d'un réseau actif de forces vives liégeoises ! C'est aussi assister aux découvertes d'entreprises, découvrir en exclusivité de nouveaux projets et rencontrer des personnalités inspirantes, pour travailler, ensemble, au développement de la ville et de la province.

Pour devenir membre 2023 du Grand Liège, nous vous remercions de verser votre cotisation sur le compte BE43 0682 3495 0801 du Grand Liège. En communication libre, merci d'indiquer « *Nom, Prénom et e-mail* » du/des membre(s) cotisant(s).

Particulier : 30 € (50 € par couple)

Entreprise / Administration : 100 €

www.legrandliege.be

Place Saint-Michel 80, 4000 Liège

grand.liege@skynet.be

+32 4 223 39 62

Le Grand
Liège 