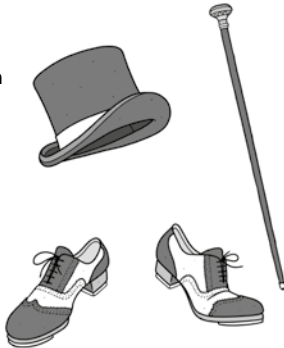


Dimanche 15 janvier 2023 | 16h
Liège, Salle Philharmonique



OPRL Orchestre
Philharmonique
Royal de Liège

Tap Dance!

● LES DIMANCHES EN FAMILLE

GEORGE GERSHWIN (1898-1937)

Girl Crazy, ouverture (1930) (orch. Don Rose) > env. 7'

Catfish Row, suite symphonique de « Porgy and Bess » (1935-1936)
(arr. Gershwin, 1936, éd. Steven D. Bowen, 1997) > env. 23'

1. *Catfish Row*
2. *Porgy Sings*
3. *Fugue*
4. *Hurricane*
5. *Good Morning' Sistuh!*

Un Américain à Paris (1928) > env. 18'

Lydia Mboko, *claquettes*

Imao Dance Cie, *compagnie de danse*

Juliette Cardon de Lichtbuer, Norma Delbeke, Ninon Deleuze,
Sevda Evans, Léa-Jane Gutierrez, Nel Gyomorey, Marion Laine,
Denise Meyskens

George Tudorache, *concertmeister*

Orchestre Philharmonique Royal de Liège

Frank Dupree, *direction*

Avec le soutien d' **ethias**



En partenariat avec **uFund**

Avec le soutien du Tax Shelter du Gouvernement fédéral de Belgique

Salle Philharmonique | Bd Piercot 25-27 | B-4000 Liège | +32 (0)4 220 00 00 | www.oprl.be



Girl Crazy, *Un Américain à Paris*, *Porgy and Bess*, des centaines de titres à succès, des dizaines de revues musicales qui ont fait résonner l'Amérique des années 1920, celle d'un monde nouveau dont le cœur bat au rythme de la modernité. Quoi de mieux que la danse pour se joindre à l'OPRL dans ce programme? C'est tout naturellement que les claquettes (*tap dance*, en anglais), popularisées avec l'avènement du jazz, s'adapteront aux rythmes endiablés de Gershwin. Le jazz et la cadence percussive des claquettes ont toujours fait bon ménage!



George Gershwin (1898-1937)

NÉ À NEW YORK, d'ascendance juive russe par son père, **George Gershwin** (1898-1937) est le créateur d'un genre amalgamant le jazz et la musique classique : le « jazz symphonique ». À Broadway, il triomphe avec plus de 500 chansons et une vingtaine de comédies musicales (écrites avec son frère Ira, parolier). Avec le temps et l'obstination, il s'impose finalement comme un « vrai compositeur » pour grand orchestre avec des œuvres aussi mythiques que *Rhapsody in Blue* (1924), le *Concerto pour piano* (1925), *Un Américain à Paris* (1928) et l'opéra *Porgy and Bess* (1935). Gershwin décède en 1937, à 38 ans, la même année que Ravel, et de la même affection que lui : une tumeur cérébrale.

CINÉMA. La comédie musicale **Girl Crazy** (1930) retrace l'histoire d'un jeune playboy new-yorkais envoyé par son père administrer un ranch en Arizona. L'actrice Ginger Rogers figurait dans la distribution originale, tandis que Judy Garland rehaussait la version cinématographique (1943). *Girl Crazy* contient une des chansons préférées de Gershwin, *I Got Rhythm*, dont il reprit le thème dans ses *Variations pour piano et orchestre* de 1934.

OPÉRA. Dernière grande œuvre de Gershwin, l'opéra ***Porgy and Bess*** (1935) raconte le destin de deux noirs pris dans

un marasme affectif provoqué par le déclin de l'économie du coton. La musique est pleine d'atmosphère et mêle éléments du jazz et styles afro-américains (comme la soul et le gospel) à l'héritage musical juif du compositeur, à sa souplesse mélodique et à son inspiration classique. Après un accueil mitigé de l'opéra, Gershwin en tira la suite d'orchestre ***Catfish Row*** (du nom du quartier où naît l'amour entre les personnages). On y entend notamment la fameuse chanson *Summertime*.

SWING. Lors d'un second séjour à Paris, en 1928, Gershwin est séduit par la nonchalance et la jovialité parisiennes. Dans la capitale française, il rencontre de grands compositeurs comme Ravel, Milhaud, Poulenc, Stravinsky et Prokofiev. Peu après son retour, il se lance dans la composition d'une de ses œuvres aujourd'hui les plus connues : ***Un Américain à Paris***. Son ambition est de « présenter les impressions d'un Américain visitant Paris. Tandis qu'il se promène dans la ville, il prête attention aux bruits des rues et s'imprègne de l'ambiance parisienne ». L'orchestration, exceptionnellement brillante, fait entendre notamment des klaxons d'automobiles. Comportant blues et charleston, la partition est animée d'un swing irrésistible qui passe des cordes aux vents.

D'APRÈS DIVERS AUTEURS



Frank Dupree, *direction*

Né près de Baden-Baden, en 1991, Frank Dupree commence très tôt la percussion, le piano, la direction d'orchestre et la composition, avec Sontraud Speidel puis au Conservatoire de Karlsruhe. Fréquentant les masterclasses d'Emanuel Ax, Menahem Pressler, Cyprien Katsaris, Gábor Takács-Nagy, Stephen Kovacevich, il reçoit le 1^{er} Prix du Concours Hans von Bülow (Meiningen, 2012). Ancien chef assistant de Simon Rattle, François-Xavier Roth et Mario Venzago, il collabore aujourd'hui avec de très nombreux orchestres. Il a enregistré en première mondiale l'*Erdenklavier-Himmelklavier* de Peter Eötvös (Genuin Classics, 2015) et créé le *Con Piano? Certo!* de Wolfgang Riehm (avec la Badische Staatskapelle Karlsruhe et Justin Brown, 2015).
www.frank-dupree.de



Lydia Mboko, *claquettes*

Formée auprès de Grégoire Vandersmissen, Lydia Mboko est professeur de claquettes américaines depuis 2003. Diplômée de l'Institut de Rythmique Jaques-Dalcroze, elle enseigne également la rythmique et l'expression corporelle depuis 2005. Professeur à l'École de Cirque de Bruxelles, elle a collaboré avec plusieurs théâtres (La Montagne Magique, Théâtre National) et opéras (Bruxelles, Liège, Dijon, Stockholm, Lille et Malmö). En 2016, elle développe son identité artistique et métissée : IMAO voit le jour (qui deviendra la Imao Dance Cie en 2022). En 2018, elle réalise un film-chorégraphie autour de l'opéra *Didon et Enée* de Purcell. En 2021, Lydia Mboko participe à la Museum Night Fever en tant que chorégraphe, au Musée Wiertz à Bruxelles.



Imao Dance Cie, *compagnie de danse*

Imao Dance Cie est une compagnie constituée de neuf danseurs, âgés de 15 à 17 ans, formés en danse contemporaine auprès de Lydia Mboko, à l'École de Cirque de Bruxelles (www.ecbru.be, Tour et Taxi). Le but est de développer chez ces jeunes la confiance, la puissance, la précision, la motivation,

la réflexion artistique, le surpassement de soi, le bien-être, la solidarité... par un travail très musical, rythmique, appuyé par des unissons, et où chaque jeune danseur peut trouver sa propre respiration, vraie expérience de vie dans laquelle toutes et tous s'investissent à fond. En octobre 2021, le Musée Wiertz leur ouvrait ses portes, à l'occasion de la Museum Night Fever, fameuse « fièvre muséale » célébrée chaque année dans une trentaine de musées bruxellois.

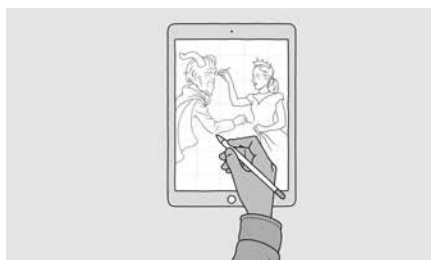


Orchestre Philharmonique Royal de Liège

Créé en 1960, l'Orchestre Philharmonique Royal de Liège (OPRL) est la seule formation symphonique professionnelle de la Belgique francophone. Soutenu par la Fédération Wallonie-Bruxelles, la Ville de Liège et la Province de Liège, il se produit dans le cadre prestigieux de la Salle philharmonique de Liège (1887), dans toute la Belgique et dans les grandes salles et festivals européens. Cultivant les formules originales (Music Factory, Chez Gergely, OPRL+, Les dimanches en famille, Happy Hour!), il s'adresse en particulier aux jeunes, au moyen d'animations dans les écoles, de concerts thématiques (dont L'Orchestre à la portée des enfants) et surtout, depuis 2015, du projet El Sistema Liège : orchestres de quartier). Directeur musical depuis 2019 : Gergely Madaras. www.oprl.be

LES DIMANCHES EN FAMILLE (prochaines séances)

Dimanche 19 février 2023 | 16h
Retour en enfance



Retrouvez tous les êtres féeriques de vos contes préférés, dans la musique fantastique de Ravel et les dessins magiques de Grégoire Pont.

RAVEL, Ma Mère l'Oye, ballet intégral

Grégoire Pont, *illustration*

OPRL | Gergely Madaras, *direction*

À partir de 8 ans. 17 € (gratuit pour les moins de 16 ans)

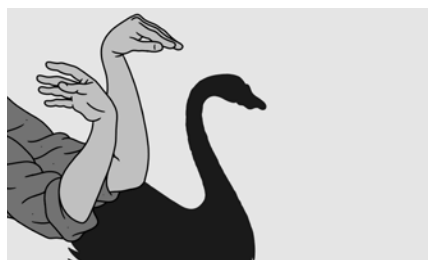
14h30-15h30 Atelier préparatoire

Grégoire Pont, *présentation*

5 € / enfant (8-12 ans) (max. 25 enfants)

Ouverture des ventes dès le jeudi 19 janvier.

Dimanche 4 juin 2023 | 16h
Le chant du cygne



Les légendes nordiques et leurs atmosphères envoûtantes : la musique somptueuse de Sibelius est magnifiée par des jeux d'ombres chinoises.

SIBELIUS, Quatre légendes pour orchestre

Anne Peeters et Antoinette Clette, *ombres chinoises*

Théâtre du N-ombr'île

OPRL | Victor Jacob, *direction*

À partir de 8 ans. 17 € (gratuit pour les moins de 16 ans)

14h30-15h30 Atelier préparatoire

NN, *présentation*

5 € / enfant (8-12 ans) (max. 25 enfants)

Ouverture des ventes dès le jeudi 4 mai.